

JELENA IVANČEVIĆ



**FINALNI ELABORAT
FAZA 'PREDSTAVA'**

KONCEPTI



Vojcek je još jedan slučaj, jedan život nad kojim se svilo sve ono loše u svijetu- rat, ljudska glupost i iluzija o ljubavi. On obitava između tenzije i sludnosti, konfontacije unutrašnjeg i spoljašnjeg svijeta. Vojcek je čovjek koji osluškuje, koji postavlja pitanja. Vojcek je naivan, zrno ljudskosti kojem je oduzeta sreća, koji puca pod pritiskom i nehumanim uslovima sve zarad ljubavi, ili iluzije o istoj.

Drama se odvija kroz teatar pokreta i dramsko uprizorenje, ističući teme animalnosti, ludila i seksualnosti.



Prostorno rješenje se ogleda u sukobljavanju prostora, unutrašnjeg-umnog i spoljašnjeg-reflektujućeg. Postavka drame se dešava u Stanici, koristeći nadkriven prostor dvorišta i dio zastakljenog hodnika. Tako bi se naglasio njihov potencijal, kao i postavio prilaz uz zid do puta ali i djelimično stvorila crna kutija.

Kako je značajan motiv drame pruće i samo polje, kao Vojcekovo mjesto "slobode", kojim taj komad i postavljam ga ispred zastakljenog djela omogućivši manipulaciju njime u vertikalnom i horizontalnom pravcu.

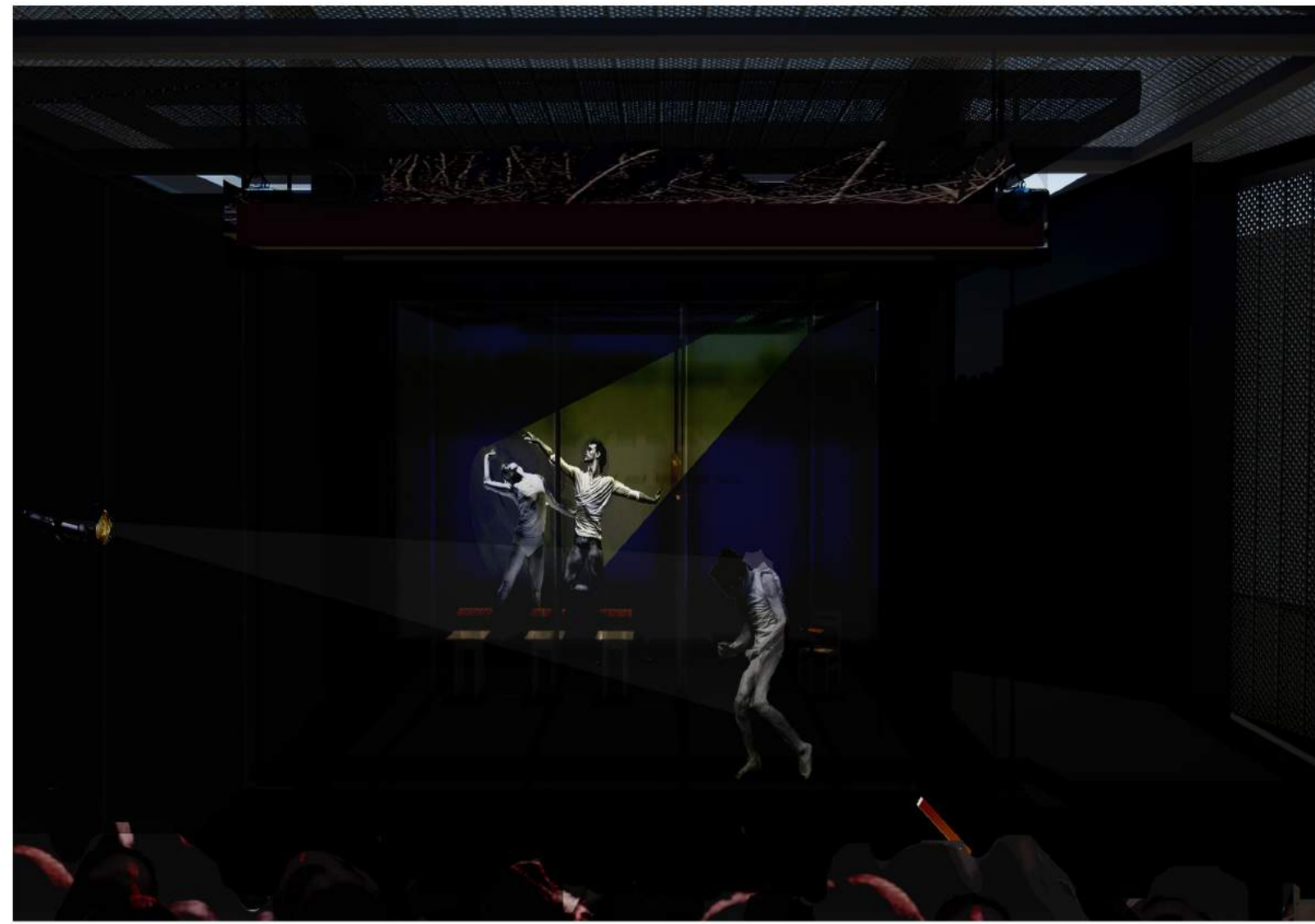


Kostim ze likove je rađen kao stilizacija epohe, sa izuzetkom donjeg djela (pantalona, sukne, sorca..) gdje su svi likovi u gaćama-ističući žilavost, fizionomiju i brzinu kretanja. Kako se atmosfera ogleda u prljavosti i naopakosti, kostimi su odrani, ishabani i kolorit je "ispran".

Značajna su ramena, struk i dužina garderobe, i na njima se najviše interveniše.

IDEJNO RJEŠENJE POSTAVKE DRAME "VOJCEK"
G BIHINERA

SCENOGRFSKE SKICE, KOSTIM, PREGLED MATERIJALA I REKVIZITE



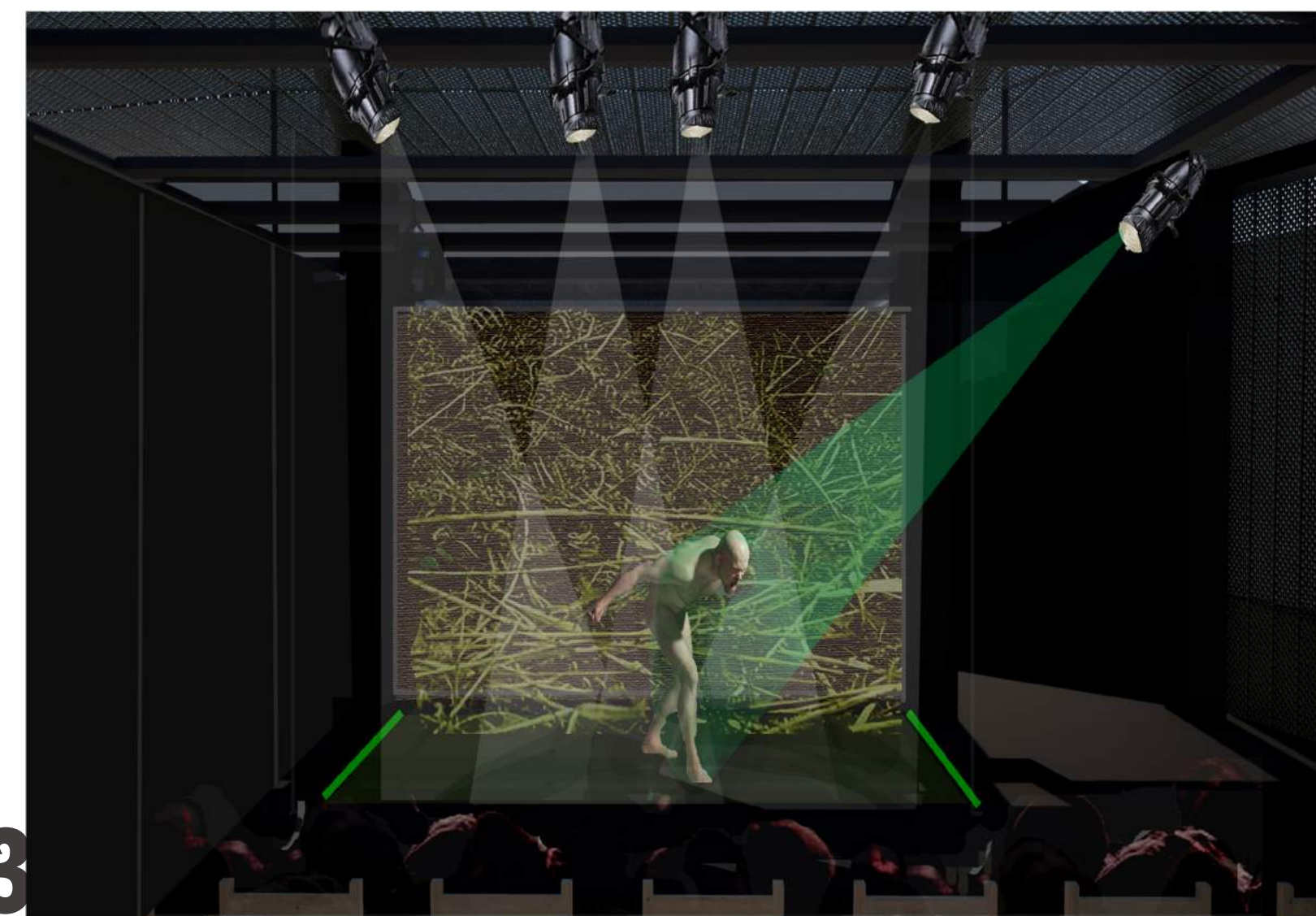
1 scena broj 12.- Mari i T. Major u krčmi, Vojcek ih zatiče

Rješenje se ogleda u ozvučenju koje se nalazi unutar staklenog hodnika -kafanskog kluba (čujemo atmosferu ostalih ljudi i zvukova staklenih boca, dok vidimo samo njih dvoje) i tako se njihov intimni momenat rasipa do publike, te zajedno sa Vojcekom im sudi. Vojcek se polako odvaja od stakla imitirajući ih, zatim pokretom izražava razočarenje i bijes.



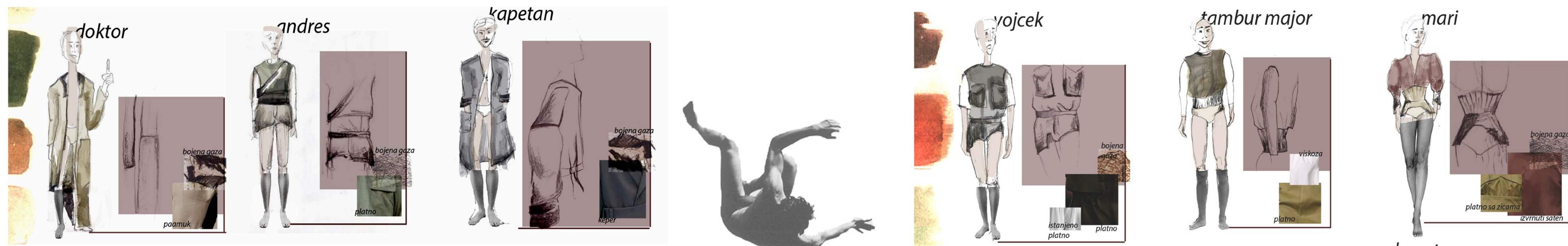
2 scena broj 21- Vojcek odvodi Mari u polje, ubija je

Rješenje se ogleda u izvođenju na segmentu koji je spušten, ispred publike. Ples je ritualan (repeticija i zvuci), istovremeno verbalan i neverbalan koji se završava kada Vojcek, držeći Mari u rukava beživotno, shvata da je mrtva i da se tu njihova borba završava. Vojcekov bijes se održava do sledeće, posljednje scene..



3 dodatak scena- Vojcekov posljednji ples

Rješenje se ogleda u podizanju segmenta vertikalno tik pred publiku. Vojcek prvo govori o nepravdama koji su mu počinjene, izdaji i buđi koja se sakupljala unutar njega. Plesno dovodi sebe do ništavila, 'gubi' fizikalnost i upliće se u šiblje pozadi. Vraćanje prirodi



PREDLOG KOSTIMA LIKOVA

pregled rekvizite

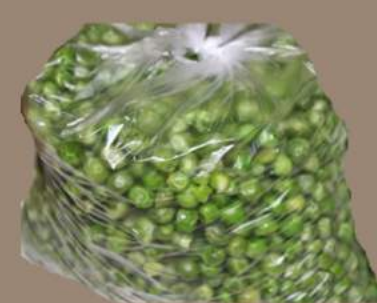
barska stolica, brušena



stolica sa naslonjačem, brušena



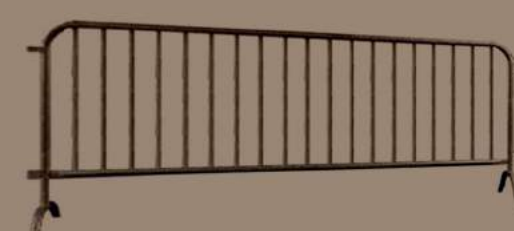
grašak u kesici



vojna drvena kutija



ograda za publiku, pocinkovana 2,5mx 1,10m



Garriets black/grey baletski pod 160cm



Crne akustične zavjese, baršun 155cmx500'traka



PVC traka za plesni pod 5cmx33cm



Teleskopsko gledalište- tribina

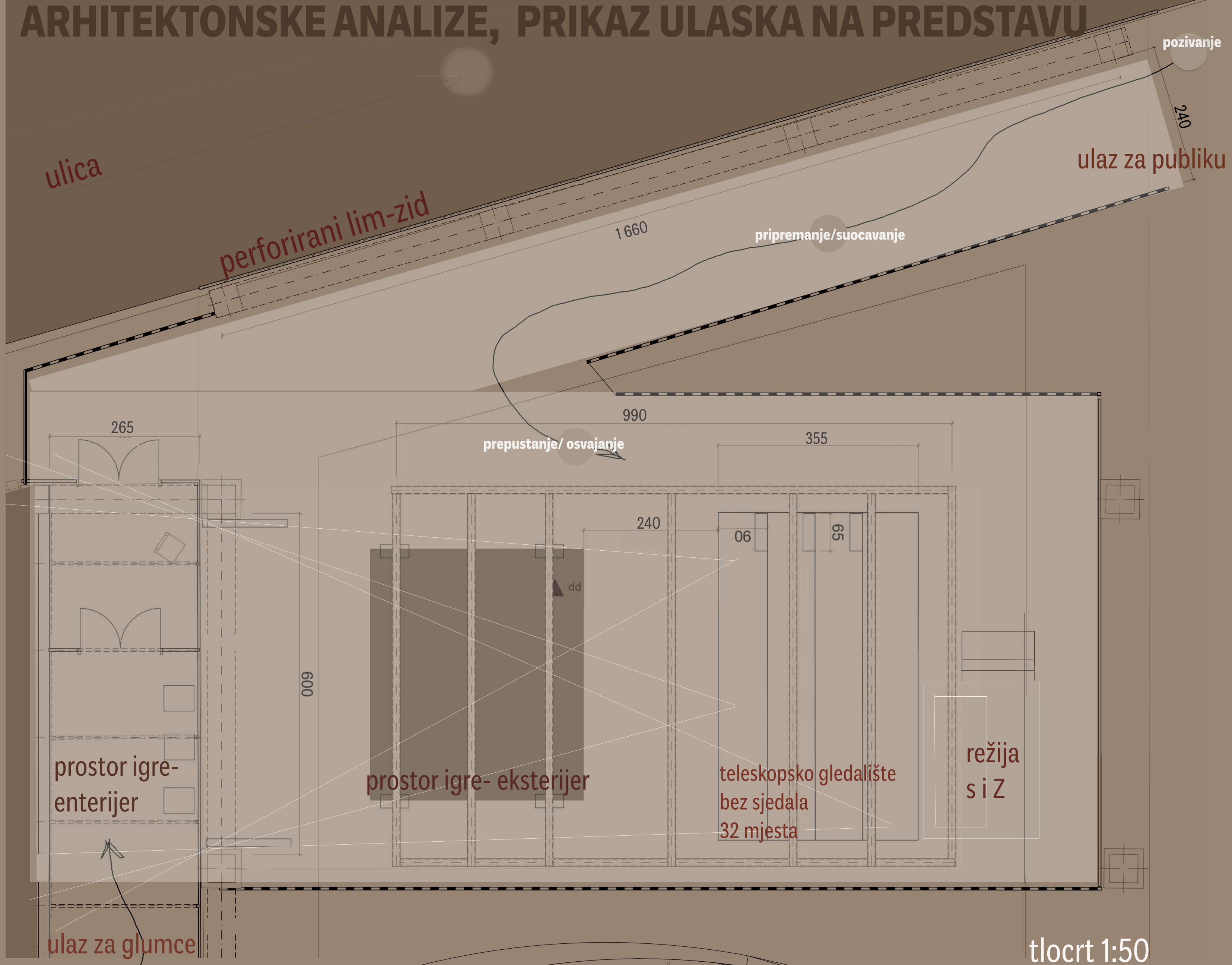


SHURE SM57 LC Instrumentalni kardiodni mikrofoni

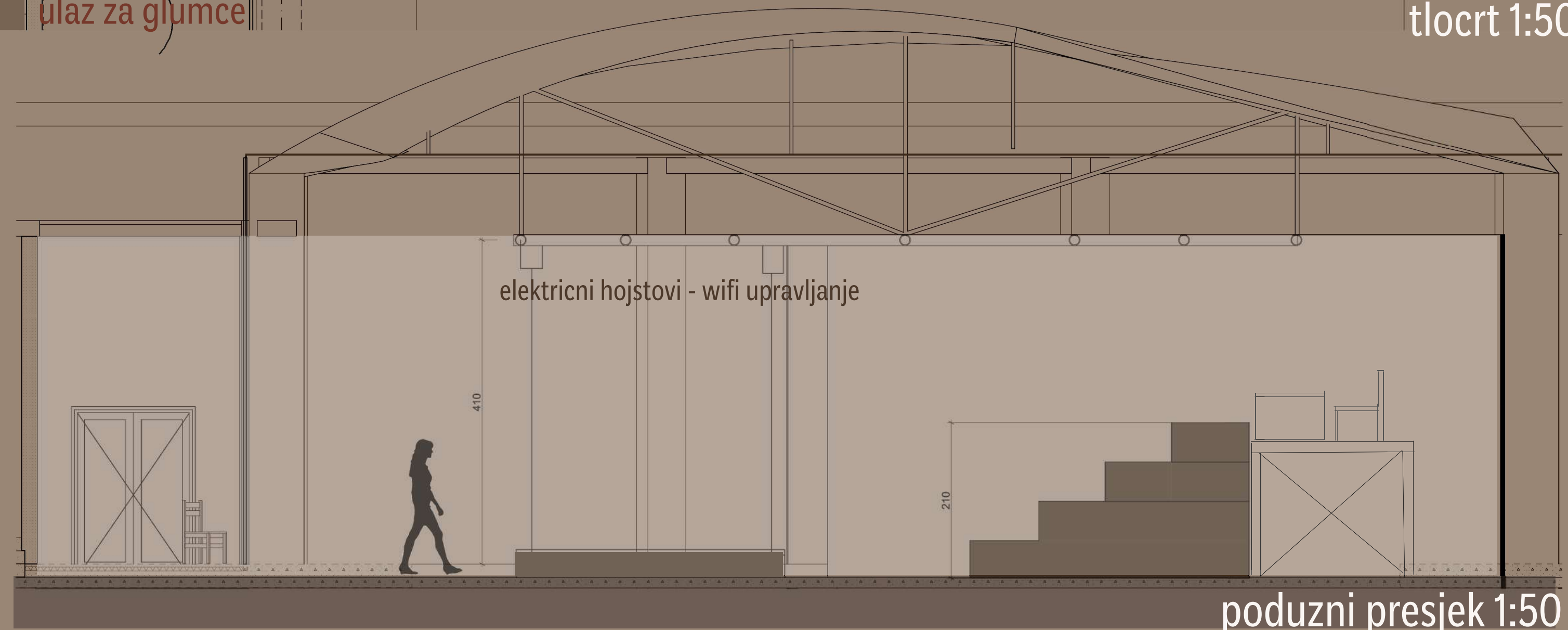


pregled materijala

ARHITEKTONSKE ANALIZE, PRIKAZ ULASKA NA PREDSTAVU



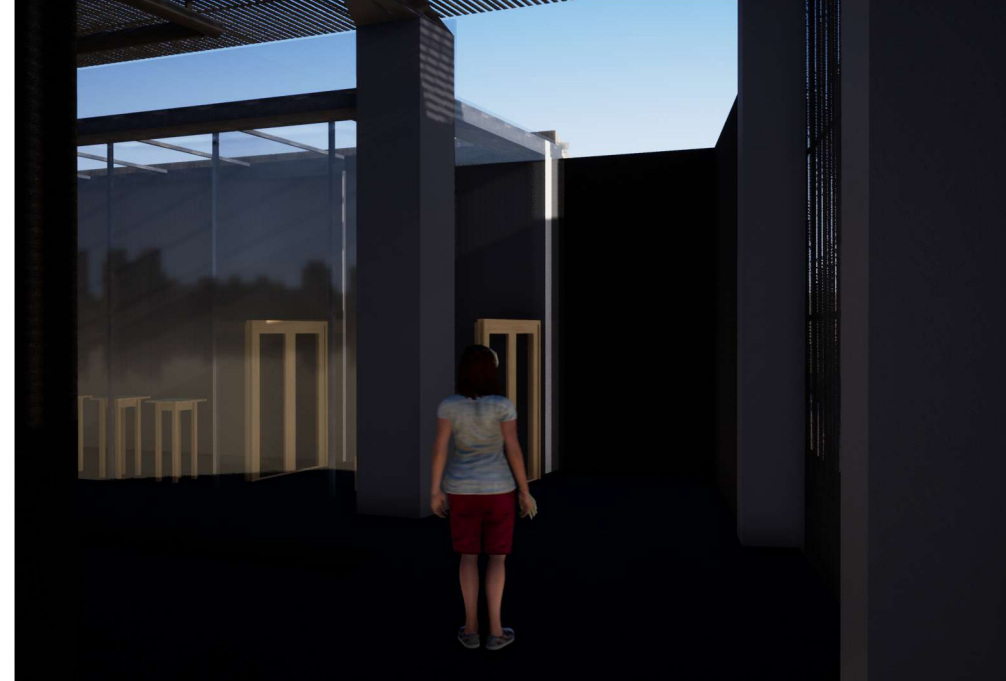
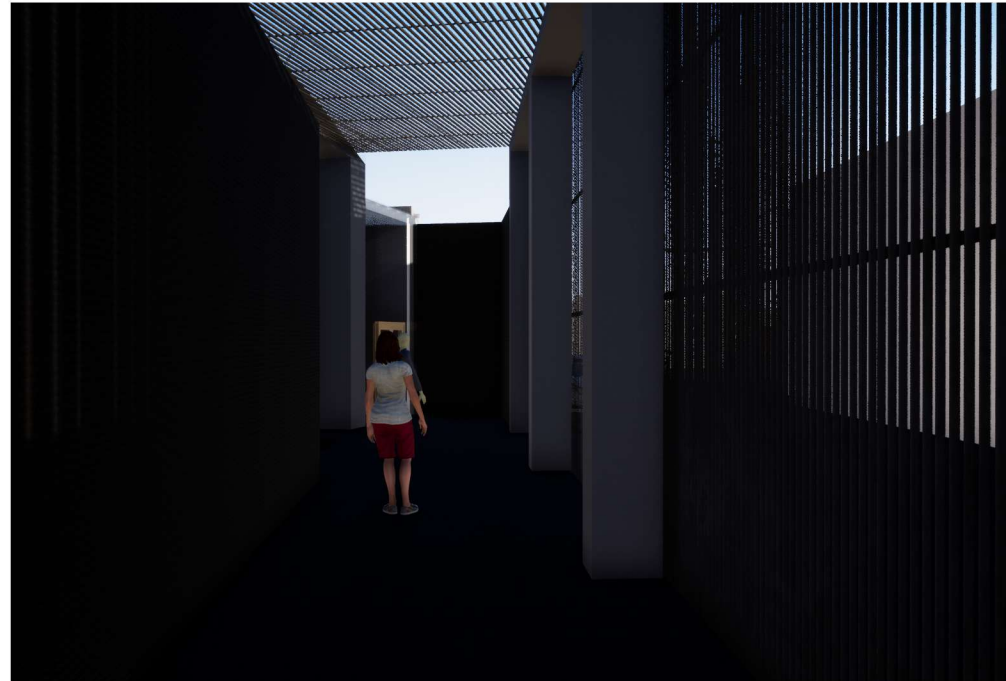
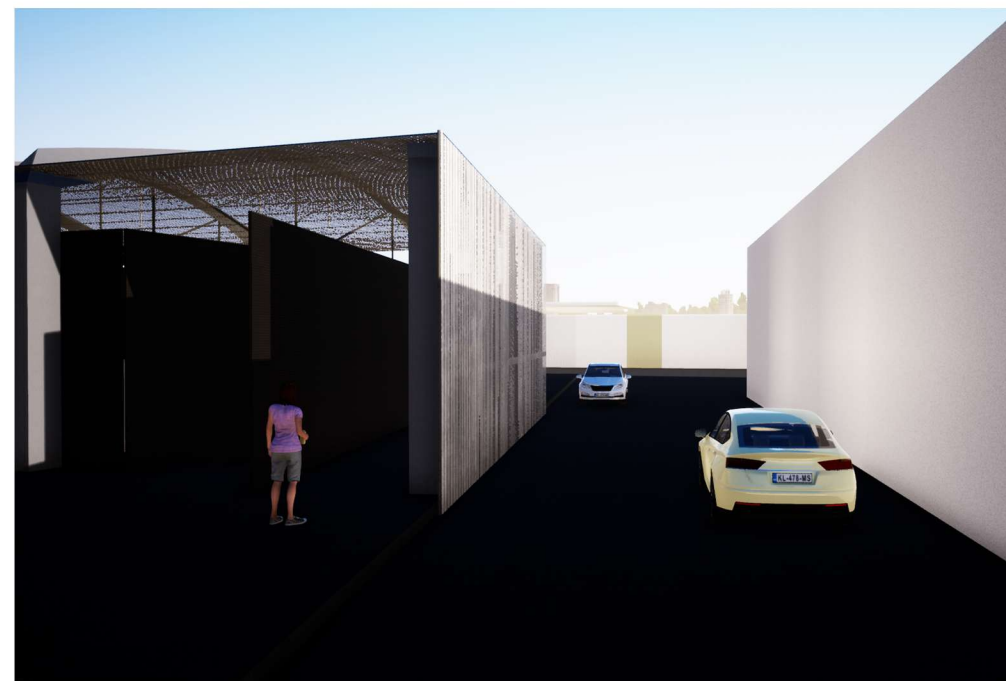
tlocrt 1:50



poduzni presjek 1:50

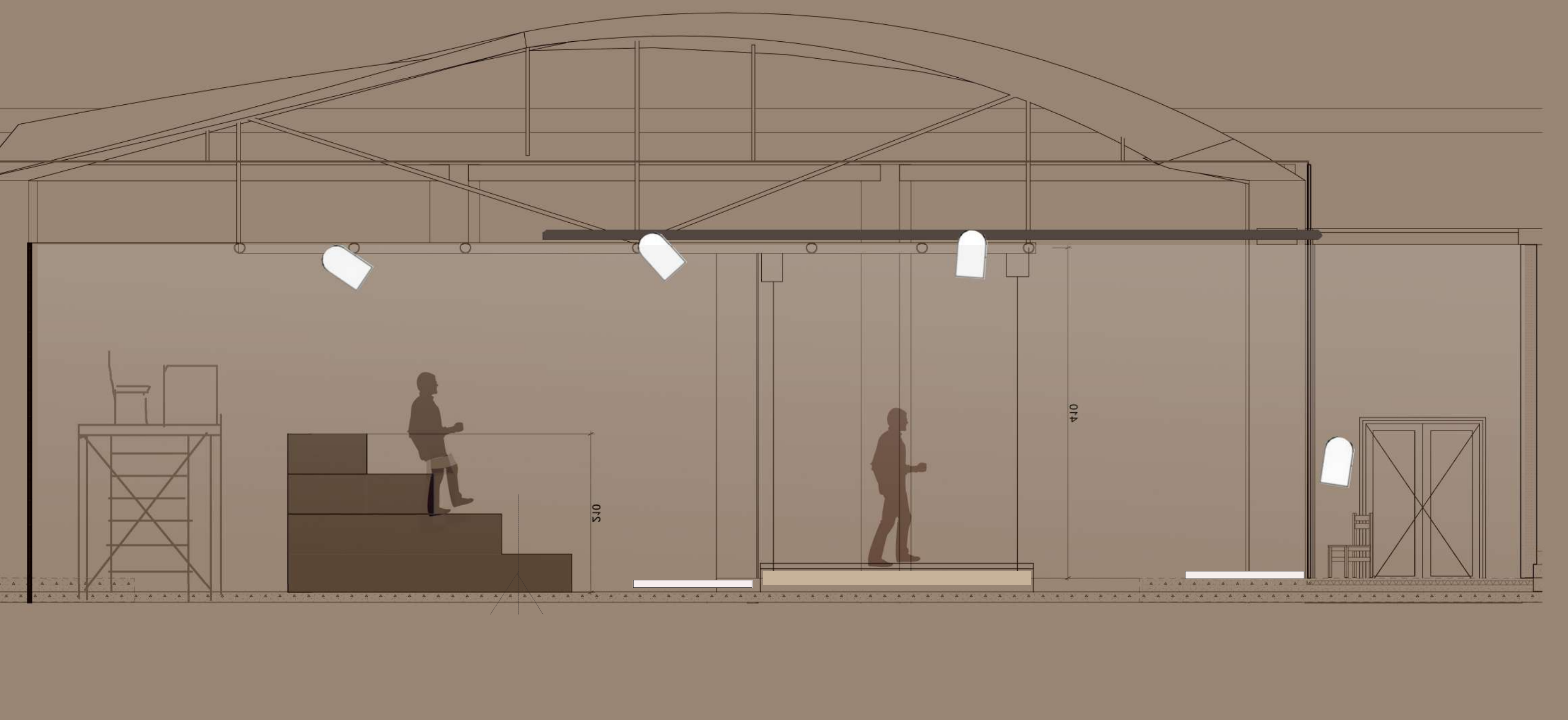


LOKACIJA IZVOĐENJA PREDSTAVE

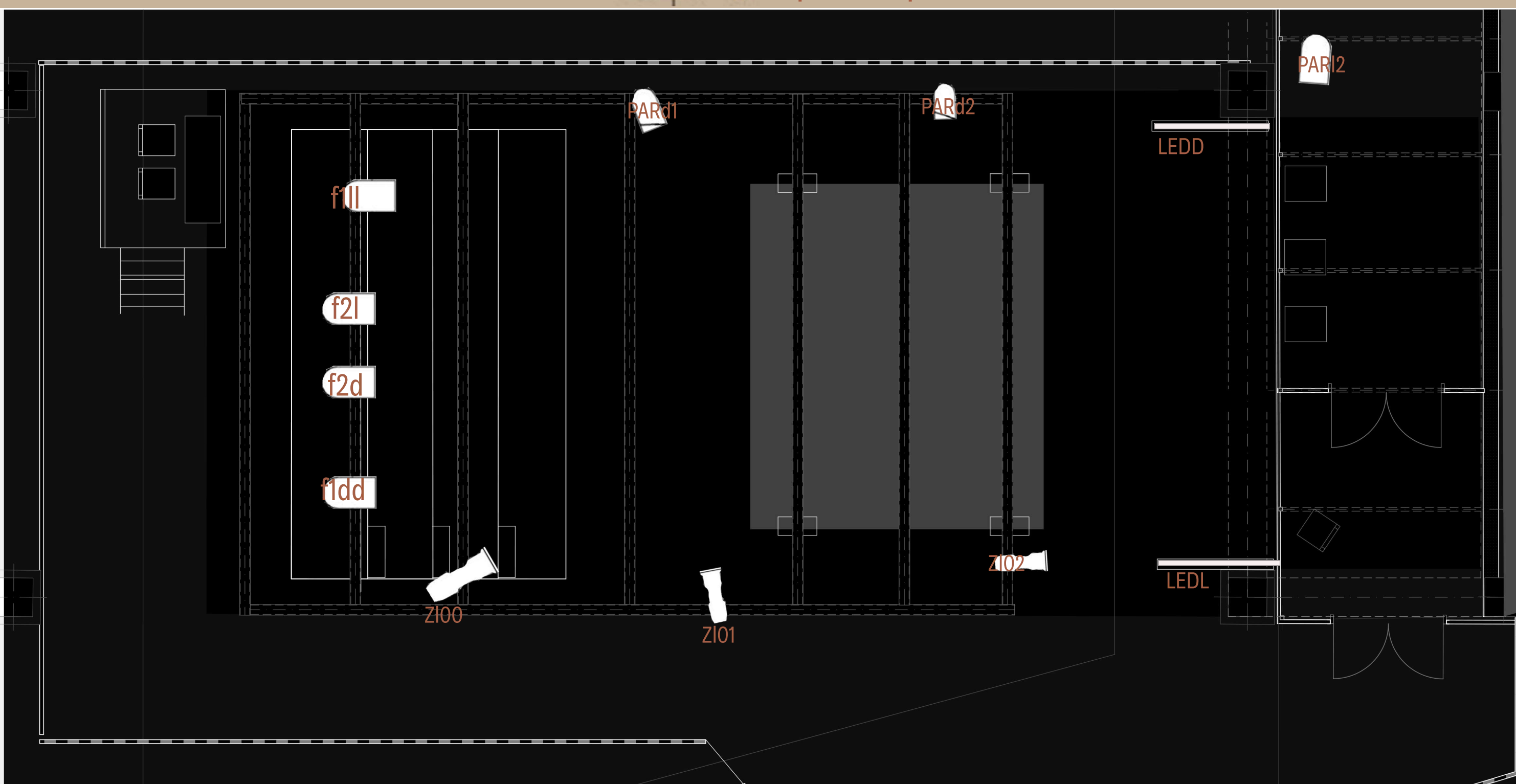


RENDERI SITUACIJE ULASKA

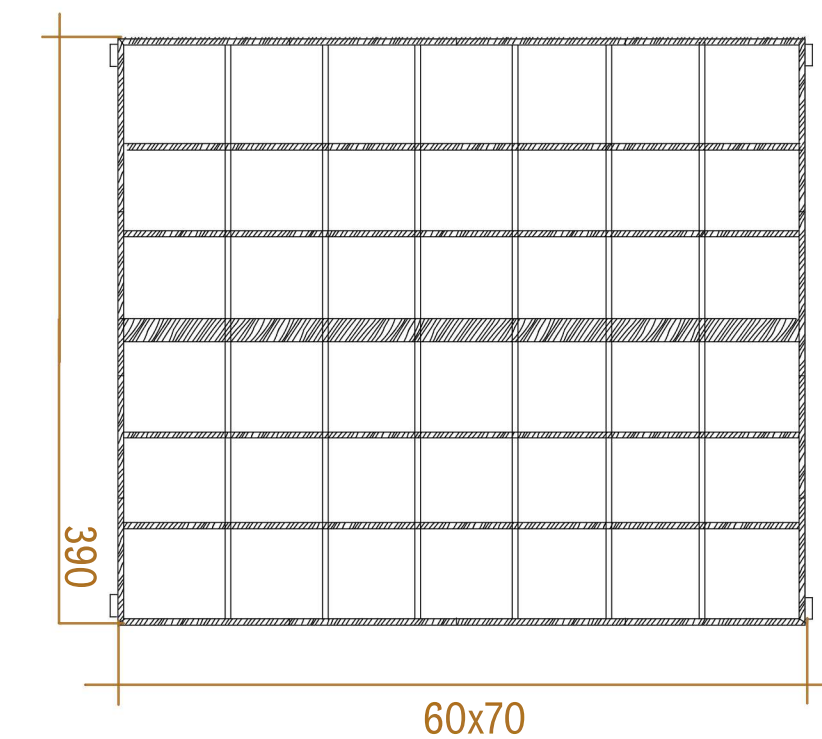
DIZAJN SVIJETLA, TEHNIČKI CRTEŽ SEGMENTA, FOTOGRAFIJE MAKETE



pregled rasvjetnih tijela

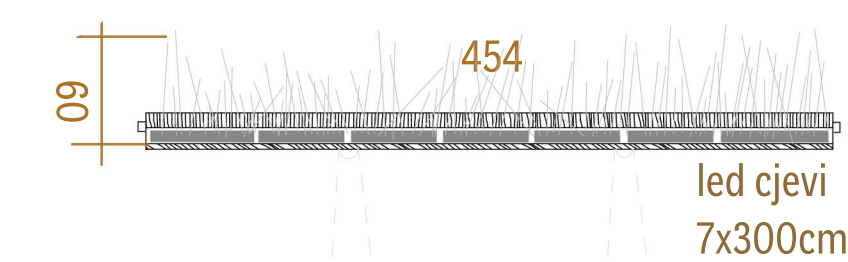


grafički prikaz segmenta

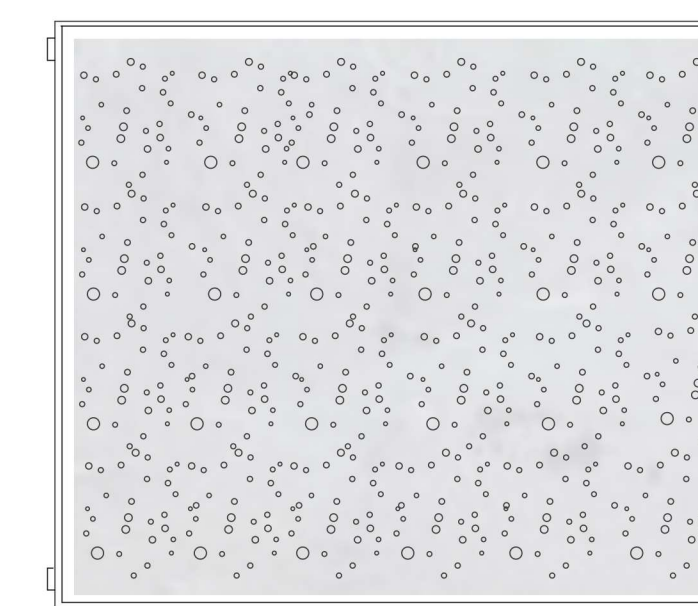


konstrukcija

- Drvene letve 5x8, 10x8cm (Jelovina)
- Metalne spojne ploče 16kom
- Tiple 4x



led cijevi
7x300cm



šupljina ispunjena poliuretanskom pjenom, u koju se kroz prednju ploču zabodu izrađeni prutevi i tako ostanu fiksirani.

perforirana
drvena ploca f12

tehnička razrada segmenta

fotografije makete

