

# О КОНТИНУИТЕТУ ИДЕЈА И ОБЛИКА У АРХИТЕКТУРИ РАНКА РАДОВИЋА

## ON THE CONTINUITY OF THE IDEAS AND FORMS IN ARCHITECTURE OF RANKO RADOVIĆ

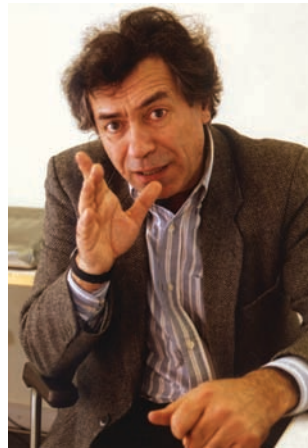
Мислилац, и писац, и предавач, и спортиста, и песник, и педагог, и сликар, и пројектант, и цртач, и 'друштвени радник' – једнако је архитекта, веровао је Ранко Радовић.

Постоји, међутим, у нашој (и не само нашој) стручној средини и једно другачије уверење које је, нажалост, преовлађујуће – уверење да је у професији могуће успешно деловати једино ако се одлучимо за сасвим одређено специјалистичко поље, те да повезивање различитих области унутар архитектуре није ни потребно, ни корисно, ни пожељно, а тежња за истовременим бављењем другим уметностима или науком, неизоставно собом носи површност, осредњост, па и дилетантизам. Личност, појава, рад и утицај Ранка Радовића представљали су значајан, па, можда, и непријатан преседан. Његова предавања – на Архитектонском факултету, једнако као и на „Коларцу“, страним универзитетима, или домовима културе широм Југославије, била су препуна света свих генерација и професија, препознавали су га саобраћајци, продавачице, деца, интелектуалци и политичари који су и по неколико пута гледали његове заносне телевизијске серије, био је жељени гост и становник европских и светских престоница, писац, новинар и – пре свега – обожавани професор.

Можда ово најбоље објашњава чињеницу да је Ранко Радовић заиста градио мало – у односу на огромну енергију посвећену грађењу, у односу на импозантни опус јавних наступа и објављених текстова, у односу на своје деловање у школама и оснивање нових, а и у односу на десетине и стотине хиљада квадратних метара кућа које су извели његови савременици. Оно што је Радовић градио, такође, најчешће је остајало незапажено, несхваћено или омаловажено.

Овај текст није посвећен исправљању неправди, нити новом вредновању пројектантског рада

Architect Ranko Radović performed as a writer, lecturer, painter and motivator of other people - working as a project designer and developer at the same time. He always stood for a synthesis of various spheres within his personal creative opus, in reference to the work of others as well as to his own



work, which often arose objection in the professional environment. His project design occupation was often contested and it was never given a due attention. With example of four developed design projects (The battle of Sutjeska memorial house, Theatre Atelje 212, Trades centre on Čubura, Theatre in Subotica), the aim of this paper was to demonstrate the way in which Radović developed his theoretical ideas and viewpoints through architectural design projects, consistently fostering continuity of

the ideas and forms.

Ранка Радовића, па ни успостављању фактографије, што су задаци за озбиљна истраживања, есеје и књиге. Моја намера је да на четири примера покажем како је Радовић своје теоријске ставове, уверења и начела примењивао пројектујући и градећи. Два примера припадају времену које је претходило нашем познанству и о њима говори он сам. Друга два се односе на наше заједничке пројекте.

Спомен кућа битке на Сутјесци,  
Тјентиште, БиХ, 1964 – 1971.

### ФОРМА ЈЕ ФУНКЦИЈА

Ранко Радовић је своје пројектантско деловање започео спектакуларно. Први изведени објекат је већ као пројекат, рађен у ИАУС-у, објављен на тражење париске редакције у једном од најзначајнијих светских архитектонских часописа *L'Architecture d'Aujourd'hui* („Архитектура данас“).



Спомен кућа битке на Сутјесци је „сложена као група кровова, традиционалних у сасвим модерном кључу, између пирамида и њихове архаичне стабилности и локалних, регионалних, четвороводних дрвених чатмара, амбара и кровинара“, каже Радовић. „Зида и зидове кућа уопште нема, него је кров један закошени зид који израста из тла, као да је опхрван и снегом и теретом, а зид је опет закошени кров, и тамо и тамо... Сложио сам ову кућу са природом, она јој припада и лежи у долини, као да је какав природни рељеф, и у исто време знак људи, њиховог сеоског скупа... У једном сумраку, сунце је продирало кроз облаке, али при крају својих снага, учинило ми се да су моји кровови стене, а далеке, сиве громаде планине – личиле су ми на безмерне кровове који парају небо.“<sup>1</sup>

„Упознао сам на Сутјесци великог уметника и човека Крсту Хегедушића, који је унутра радио сликарску визију догађаја, у фреско техници, у простору, сакралном, у коме осим светлости, пода и крова није било ничега. Рекао је новинарима, тада, Хегедушић да су, по његовом уверењу, направљени ‘социјалистички Сопоћани’. Немогуће или контрадикторно – мени је свеједно – кључ је у другоме: без лажне патетике исказати свето осећање за хуманистичке идеје и вредности, архитектуром, која је то чинила и када је правила катедрале или узвишене манастире. Архитектура која значи и говори – уверљиво и јасно, мислим да је донела Спомен-кући са Сутјеске тако значајно место више изван ‘граница домовине’ него у ‘домовини’ самој, како је то вероватно и природно.“<sup>2</sup>

Реконструкција зграде позоришта Атеље 212,  
Београд, 1987 – 1992.

## АРХИТЕКТУРА КОЈА ЗНАЧИ И ГОВОРИ

Када је, радећи на макети уличне фасаде Атељеа 212, негде у рано пролеће 1988. године, сценограф Тодор Лалицки рекао: „Ранко, ово је Позориште које личи на позориште“, то је, уверен сам, био за Радовића највећи могући комплимент. Ми смо тада, заједно са Муцијем Драшкићем и Душаном Тешићем заиста заједнички размишљали о свим темама везаним за „наставак пројекта“ Бојана Ступице (како је, на крају, и дефинисана реконструкција ове позоришне куће). Свако је, наравно, имао већу одговорност на неком пољу – Муци и ја смо се бавили функционалном и просторном структуром, Тешић унутрашњим обрадама, а однос према граду и архитектонски језик куће су биле најзначајније теме за Ранка Радовића.

**Спомен кућа битке на  
Сутјесци, Тјентиште**

**Battle on Sutjeska memorial  
house, Tjentište**

<sup>1</sup> Ранко Радовић, у књизи Милоша Јефтића “Слојевити путеви Ранка Радовића”, Графиком, Београд, 1995, стр. 94 – 95.

<sup>2</sup> Ibid, стр. 20.

О реконструкцији Атељеа 212 је било много речи, мишљења и судови су и данас веома различити, а највише недоумица увек је изазивала управо помињана улична фасада. У Београду је, нарочито међу 'позоришним светом', постојао посебан однос према Ступичиној архитектури Атељеа, у којој су тражене и читане различите постојеће и непостојеће вредности. Уклањање дела куће (фасаде, холова и мале сцене у подруму) изазвало је много суза и беса и означило је, на неки начин, крај 'старог Атељеа'. Шта би, у позоришном, уметничком и социјалном смислу, могао бити 'нови Атеље' – нико тада није знао (а бојим се да ни данас не зна), па је питање главне фасаде као 'лица куће' постало архитектонско уметничко питање у ужем смислу речи.



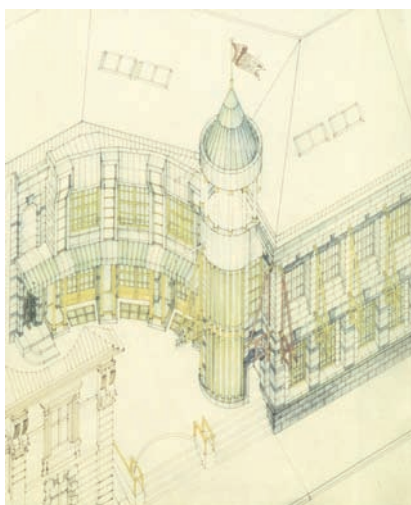
**Позориште Атеље 212,  
Београд**

**Theatre Atelje 212,  
Beograd**

Тако је, заснована на различитим утицајима, традицијама, вредностима, изграђена читава „оркестрација“ цитата, симбола и метафора, која данас ову кућу сврстава међу ретке примере аутентичне постмодерне архитектуре у Београду. Важно је рећи да је сваки обликовни гест био заснован на конкретној реалној функционалној или програмској потреби. Степенишна кула на углу уведена је да повеже две етаже јавног простора; хола, у зони у којој та комуникација не омета рад на пробама и представама, па је потом разматрана као сећање на елизабетански театар и развијана формално у том правцу; читав склоп дрвених решеткастих апликација на уличном фасадном фронту настао је са задатком да буде израђен ефикасан систем за оглашавање програма позоришта (тема, иначе, потпуно запостављена у неким високо вреднованим новијим пројектима); декоративна структура лучног дела фасаде подржава пројектовану технологију комуникација публице (која се, из непознатих разлога, не примењује) и посебном систему декоративног осветљења (које, такође, ко зна зашто, није у употреби).

Морам да признам да се моја сопствена перцепција ове фасаде кроз време мења – данас ми највише сметају компромиси на које смо безразложно пристали (лош избор материјала, недовољно квалитетни детаљи, одустајање од важних захтева, као што су, на пример, геометрија косог крова и распоред кровних прозора) – и сва је прилика да сам још далеко од коначног става. Дворишна фасада, Радовићево самостално дело,<sup>3</sup> међутим, по свом архитектонском карактеру, значењу које преноси и урбаној вредности коју реализује, за мене је без сумње једно од најзначајнијих остварења југословенске позоришне архитектуре двадесетог века.

Театар је место за производњу позоришне представе – структура, елементи, материјали боје – све говори о тој теми. Фасада је у равни, изузев једне хоризонталне (пасареле) и једне вертикалне (степенишне куле) комуникационе траке и моћних пиластара Ступичине конструкције гледалишног кубуса. Уопште, примарна формална структура фасаде је задржана. Радовићеве интервенције су у домену секундарне пластике и завршне обраде, и сва се динамика форме на овом платну одвија у распону од шест сантиметара дубине. Дворишна фасада Атељеа 212 не говори само о позоришту – она говори о овом позоришту, о времену у коме је настало (1956-1964), као и о времену у коме је рођена традиција театра какав је Атеље 212 желео да буде – времену пионира историјске авангарде и модерних покрета у позоришту. Истовремено, ова фасада је и нова кућа, која са већ постојећим административним крилом позоришта, стамбеном зградом са почетка века и кућом Јеврема Грујића склапа драматичну и хомогену урбану целину. Није неважно то што овом својом фасадом Атеље 212 дочекује све оне који у њој раде (глумце, мајсторе, сценографе, редитеље, бинске раднике, рачуновође, драматурге), њихове госте, као и сталне посетиоце свог знаменитог бифеа – једном речју *позоришне људе*.



<sup>3</sup> Фасада је реализована на основу ауторског бојеног цртежа у размери 1:100. Овај цртеж су вишемесечним радом архитекте Милан Поповић, Дарко Недељковић, Војин Бутковић и Бранислав Ђунисијевић преточили најпре у извођачки пројект фасаде у целини, у размери 1:10, а затим и у изведено дело.

Привремени занатско-услужни центар на Врачару,  
Београд, 1968 – 1971.

## ЛОКАЛНА ЗАЈЕДНИЦА, УРБАНА КУЛТУРА И ГРУПНА ФОРМА

„Такозвани ‘Градић Пејтон’, привремене куће на привременом месту; готово тридесет година су ту где су и нешто, мислим, поручују,“<sup>4</sup> каже Ранко Радовић. „Најзад и упркос свему, архитектура јесте једна уметност и једно стваралаштво, ма како да је социјална и сложена. Моји су проблеми у томе што многи, а посебно архитекти, најчешће мисле и раде као да је архитектура ‘уметност форми’, а она је ‘уметност садржина’ које се преобрађују у облике – и кућа и градова, и панорама и видика, и фасада и прозора, и улица и пјачета. Архитектура полази од значења и смисла живота и од поруке, да би постала ‘композиција’.“<sup>5</sup>



**Привремени занатско-  
услужни центар на  
Врачару, Београд**

**Temporary centre for  
servicing trades on Vračar,  
'Gradić Pejton' Beograd**

Овај занатско-услужни центар, „који је код многог ‘стручног критичара’ изазивао, од почетка, врсту ‘царског презира’, чини ми се да има неку своју сложenu једноставност. Од куће – једне и типичне – у нетипичним релацијама настаје урбани фрагмент, а његов карактер ‘даскополиса’... у суштини је један манифест за привременост, за меке и пролазне материјале, за лаку префабрикацију, за флексибилност намена, па чак и за активну партиципацију корисника у доради куће, иако у неким деловима та садашња дорада није умела да се задржи на мирној, истинској палети и пребацила се, на неколико места, у весеље новог кича.“<sup>6</sup>

„Све док се не схвати функционална и просторна повезаност кућа и контекста, њиховог живота и економије, амбијенталних ефеката и људских аспеката, у свим видовима, у времену сада и у времену сутра, што је, исто тако, разлика између једне куће и целог града – све дотле ће наши домети, и међу кућама и у људским насељима, бити мањи, чак и од збира. О новом квалитету, другој димензији, да се и не говори.“<sup>7</sup>

<sup>4</sup> Ibid, стр. 34

<sup>5</sup> Ibid, стр. 92

<sup>6</sup> Ibid, стр. 94

<sup>7</sup> Ibid, стр. 118

<sup>8</sup> Ibid, стр. 32

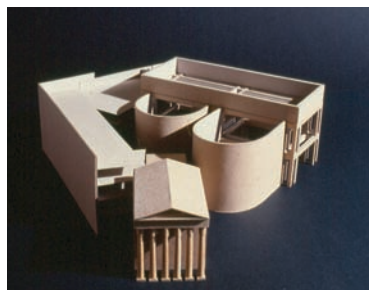
Пројекат реконструкције зграде Народног позоришта – Népszínház, Суботица, 1998 – 2003.

## ПРОГРАМ У АРХИТЕКТУРИ ЈЕ СЛОЖЕН ДУХОВНИ ПРОИЗВОД, А НЕ ЛИСТА

Ову је реченицу Радовић написао у тексту задатка за прву генерацију студената архитектуре на Факултету техничких наука у Новом Саду, која је тада, 1998. уписивала своју трећу годину студија. Задатак се односио на предмет Архитектонско пројектовање 1, који сам преузео идуће школске године. Потом се текст овог задатка, наравно, мењао из семестра у семестар, али је став о смислу, значају и значењу програма у архитектури остао темељ не само мог уверења и рада у настави, већ и читаве Новосадске школе архитектуре. Случајно, или не, исте те године смо заједнички, са Зорицом Савичић и Иштваном Хупком, започели рад на пројектовању реконструкције Народног позоришта – Népszínház у Суботици, најстарије позоришне куће у земљи.

У Суботици је рад на формулисању програма и задатка за пројектовање реконструкције, адаптације и доградње зграде позоришта трајао више од годину дана (од лета 1997. до касне јесени 1998. године). Овде је од самог почетка било јасно да је програм кључна тема читавог пројекта, који по неколико различитих критеријума (историјска и културна вредност објекта, урбана позиција, сложеност намене, величина, инвестициона вредност...) спада у ред најсложенијих. У изради програма је учествовало преко двадесет најзначајнијих стручњака (редитеља, театролога, архитеката, сценографа, културолога, историчара уметности, продуцента, технолога позоришта, финансијера, глумца...) из Суботице, Новог Сада, Београда и иностранства (САД, Велике Британије, Чешке и Холандије), уз снажну подршку локалне, покрајинске и републичке управе. Током рада на програму, тражећи одговор на питања шта је савремено позориште данас, које место заузима у структури урбаног живота, које функције обухвата и која значења преноси, савладана су многа опречна мишљења и пронађен је начин да различита гледања на позориште, архитектуру и урбану средину доведу до заједничког става у односу на будућност Народног позоришта – Népszínház, једне од најзначајнијих културних институција у Србији, али и доминантне урбане морфолошке вредности Суботице.

Од тада је прошло осам година, радови још увек нису започети, власти су се већ више пута промениле, али је пројекат и даље жив, није закључен



Макета Народног позоришта – Népszínház, Суботица

Model of the National theatre – Népszínház, Subotica

и стално се мења. Мењаће се све док не буде изведен – ако буде. Чини се да тај пројекат има вредности – од идеје о три међусобно повезане сцене чија „истост није у томе што су исте, него што су различите“, преко веома сложене функционалне и просторне структуре, до успостављеног активног, али пажљивог односа према окружењу, па и самог метода „интегрисаног пројектовања“ који би било могуће посматрати као посебну тему. Основни квалитет, ипак, представља дубока заснованост пројекта на аутентичним потребама позоришта и за позориштем у просторном и временском контексту, формулисаним у пројектном програму, који није списак просторија и њихових површина, већ је „сложен духовни производ“ иза кога су стали сви који желе нову, значајну кућу у Суботици, кућу која ће граду и урбаном животу донети и доносити нову вредност.

### Уместо закључка

И како то увек бива, кругови се затварају, па ће као коначан суд о пројектантском раду Ранка Радовића ипак остати онај Чарлса Џенкса, објављен 1991. године (Charles Jencks: Current Architecture 1993.1995.), у делу под насловом – погађате, поново „Архитектура данас“ (Architecture Today), где је велики и контрадикторни историчар доделио Радовићу и његовом делу властиту стилску одредницу – „Romantic Folk Revival“, у склопу метафорично-метафизичке традиције у савременој архитектури.

„Ја се данас осећам на некој великој висоравни архитектуре“, рекао је Ранко Радовић 1995. године. „Нисам био нигде на њеном Монблану, али нисам никад био у њеном 'доњем нивоу'. И даље уверено мислим да она чувена мисао Витрувија, стара две хиљаде година, па и коју више, остаје важна, бар за моје схватање архитектуре: они архитекти који су се само посветили теорији, као и они који су се само посветили пракси, нису увек остварили оно најбоље што су могли. Дефиниција, међутим, 'теорије' и 'практике' – сложена је колико и вечита историја архитектуре саме, али у неком облику и на неки начин – ја сам им припадао обема.“<sup>8</sup>